

L'ATELIER DES TRANSITIONS

La ville des courtes distances



Objectif climat : les solutions existent, agissons !

Le monde évolue sous l'effet du dérèglement climatique : chacun de nous peut le constater au quotidien. Ces changements et risques engendrés vont croître dans les années à venir. Pour y faire face, la collectivité a un rôle clé à jouer.

L'Atelier des transitions porte une ambition : accélérer la bifurcation vers un modèle de territoire plus sobre et résilient, afin de garantir le bien-être des populations et l'attractivité de nos villes. Il apporte un soutien aux collectivités et aux porteurs de projets à travers une ingénierie adaptée à la diversité des réalités territoriales.

Du diagnostic à l'urbanisme pré-opérationnel, l'Aupa accompagne les territoires grâce à son expertise variée, pour éclairer et orienter les trajectoires d'aménagement dans une perspective d'adaptation aux évolutions climatiques.

LA VILLE DES COURTES DISTANCES, DU CONCEPT À LA RÉALITÉ

Renforcer les centralités existantes apparaît aujourd'hui comme une évidence pour aménager la ville de façon plus durable face aux enjeux climatiques. Cela permet de réduire les déplacements et ainsi d'améliorer la qualité de vie. Il s'agit donc d'intensifier les usages, d'aménager les espaces publics au profit des mobilités actives, de retisser du lien social et de laisser plus de place à la nature en ville.

Poursuivant ces objectifs, la ville des proximités - ou ville du quart d'heure - est un concept développé par Carlos Moreno qui propose le développement d'une ville polycentrique, où les habitants peuvent accéder à toutes les fonctions de la ville dans leur diversité. Il s'agit de développer et promouvoir les interactions sociales, culturelles et économiques.

Concrètement, la ville du quart d'heure, c'est trouver près de chez soi tout ce qui est indispensable : faire des courses, travailler, s'amuser, se cultiver, faire du sport, se soigner... Le tout donc, à 15 minutes à pied ou à 5 minutes à vélo.

« La ville du quart d'heure, c'est défendre l'idée que l'on puisse trouver près de chez soi tout ce qui est essentiel à la vie du quotidien » - Carlos Moreno



HYPER-PROXIMITÉ
des commerces et services essentiels



Organisation de la ville autour de plusieurs centres - **POLYCENTRISME**



RÉDUCTION DES DISTANCES
de déplacement



INTENSIFICATION DES USAGES
des bâtiments



Adaptabilité des aménagements dans le **TEMPS**



MIXITÉ DES FONCTIONS
au sein d'un bâtiment ou d'un quartier

RÉVÉLER LES CENTRALITÉS POUR MIEUX COMPRENDRE LE TERRITOIRE

Une centralité est un secteur de concentration et de diversité des fonctions essentielles à la vie quotidienne : se loger, travailler, consommer, se soigner, s'éduquer et se divertir.

L'identification de ces centralités permet la mise en évidence de quartiers regroupant l'ensemble des habitants qui vivent à moins de 15 minutes à pied de ces centralités.

En 2022, une analyse détaillée a été menée sur Aix-en-Provence, elle a permis d'identifier 16 centralités et d'évaluer leurs spécificités, leurs niveaux d'équipements ainsi que leurs forces et leurs faiblesses.

Ce travail met en lumière les potentiels et les enjeux urbains de chaque quartier, tant dans l'objectif de préservation de leur identité que de l'amélioration de leur cadre de vie.

Expérimentée sur la ville d'Aix-en-Provence, l'analyse est aujourd'hui disponible à l'échelle métropolitaine et régionale.

UNE MÉTHODE SIMPLE ET ACCESSIBLE



340

centralités repérées sur la
Métropole Aix-Marseille-Provence



81%

des habitants
de la Métropole Aix-Marseille-Provence
vivent à moins de 15 minutes à pied
d'une centralité

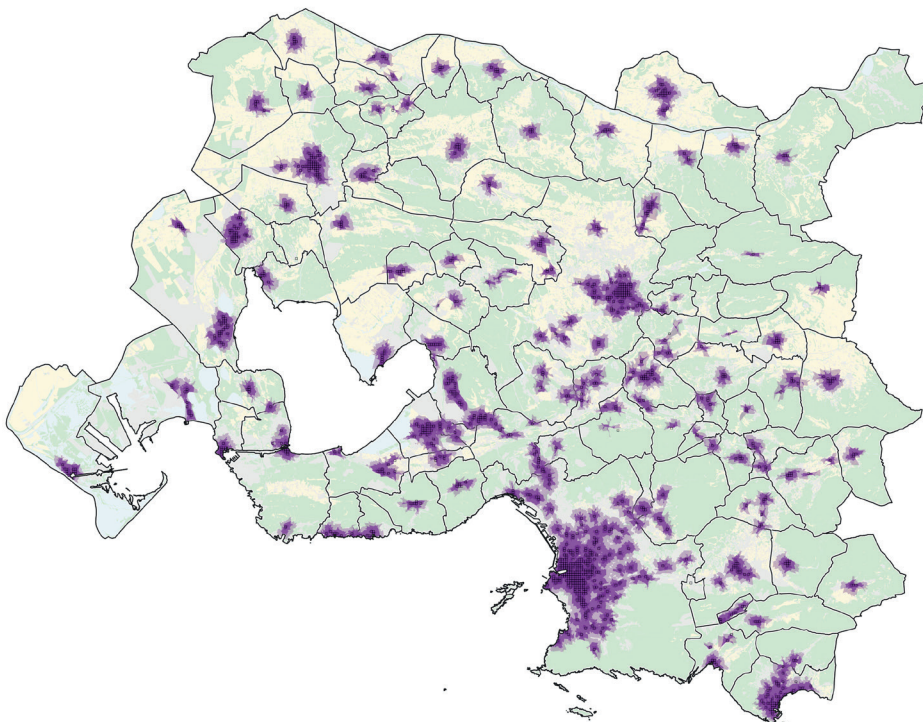


74%

des emplois de la
Métropole Aix-Marseille-Provence
sont localisés à moins de 15min à pied
d'une centralité.

Sources : France50 - ESRI 2022, Sirene 2022, BPE 2021, Basilic 2022, Fichiers Fonciers 2022

Les centralités à l'échelle d'Aix-Marseille-Provence



FORCE

- > La disponibilité et la fréquence de la mise à jour des bases de données.
- > La finesse de la donnée (carreaux de 200m / 200m).
- > La reproductibilité de la méthode à différentes échelles.



VIGILANCE

- > Les espaces publics et lieux de sociabilité (comme les places ou les marchés) ne sont pas pris en compte.
- > Certaines petites communes n'ont aucune centralité car les critères de concentration et de densité ne sont pas suffisants.

VOLET 2

RENFORCER LA PROXIMITÉ POUR AMÉLIORER LA QUALITÉ DE VIE

Cette approche interroge l'organisation et le fonctionnement des communes :

- > Les centralités existantes répondent-elles à toutes les fonctions essentielles ? Doivent-elles être renforcées ?
- > Les secteurs proches d'une centralité peuvent-ils être le support d'une intensification de l'habitat ?
- > Assiste-t-on au développement de nouvelles centralités, souhaitées ou non ? Comment les articuler avec les centralités historiques pour éviter les déséquilibres ?
- > Comment mettre en réseau ces centralités grâce notamment aux mobilités actives et transports collectifs ?

Mener ces analyses fines du fonctionnement urbain permet d'alimenter les réflexions en matière d'aménagement et d'urbanisme à différentes échelles :

- > l'échelle régionale, avec le Schéma Régional d'Aménagement, de Développement Durable et d'Égalité des Territoires (SRADDET) ;
- > l'échelle intercommunale, avec les documents de planification territoriale (SCoT, PDM, PLH, PLUi, etc.) ;
- > l'échelle des quartiers, notamment en termes de programmation urbaine (renforcement des commerces, des équipements, des logements, des emplois, etc.).

Un outil qui nourrit diverses réflexions : du grand territoire, grâce aux documents de planification territoriale, à l'échelle des quartiers sur leur programmation urbaine.

Exemple d'application sur le quartier de Puyricard à Aix-en-Provence



3 100 habitants



740 emplois



30 commerces



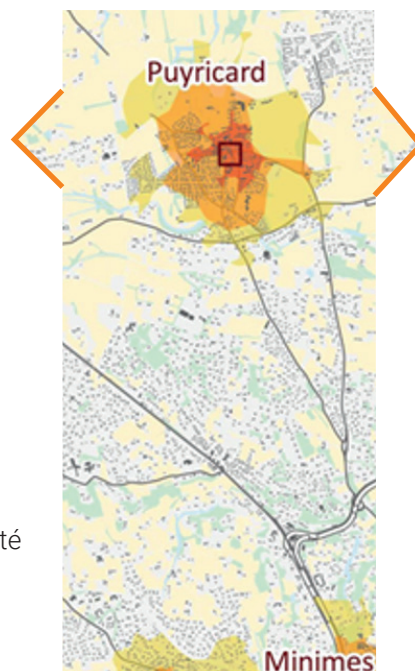
2 écoles maternelles
2 écoles élémentaires
1 établissement d'enseignement supérieur



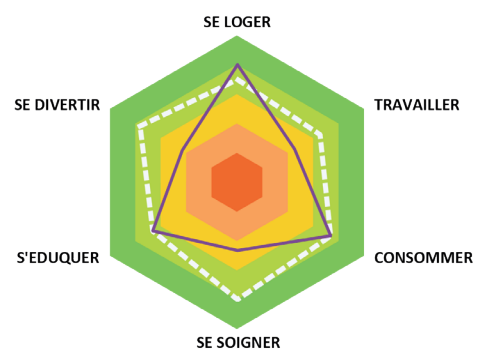
150 professionnels de la santé



6 bars et restaurants
4 équipements sportifs



Indice des 6 fonctions sociales du quartier des courtes distances



— Centralité de proximité
- - - Ensemble Aix

Echelle fonctionnelle :
▲ Développée et à maintenir
▲ A renforcer

ILS NOUS ONT DÉJÀ FAIT CONFIANCE

EN SAVOIR PLUS

UNE CARTOGRAPHIE INTERACTIVE DES CENTRALITES

Après avoir expérimenté le concept de la ville du quart d'heure sur Aix-en-Provence, l'Aupa a généralisé cette méthode à l'échelle régionale. Il est donc désormais possible de décliner la ville des courtes distances sur l'ensemble des communes et des EPCI de la région Sud Provence - Alpes - Côte d'Azur.

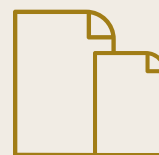
L'Aupa propose un accompagnement sur demande auprès de tous ses partenaires.

Un travail similaire a été initié par l'Aupa pour la Fédération Nationale des Agences d'Urbanisme sur 3 600 centres français. Cet Atlas National des Centres-Villes est disponible sur les sites internet de la Fnau et de l'Aupa.



Exemple de cartographie interactive

Retrouver le guide complet de la ville du quart d'heure



<https://vu.fr/lcdQa>

L'ATELIER DES TRANSITIONS

