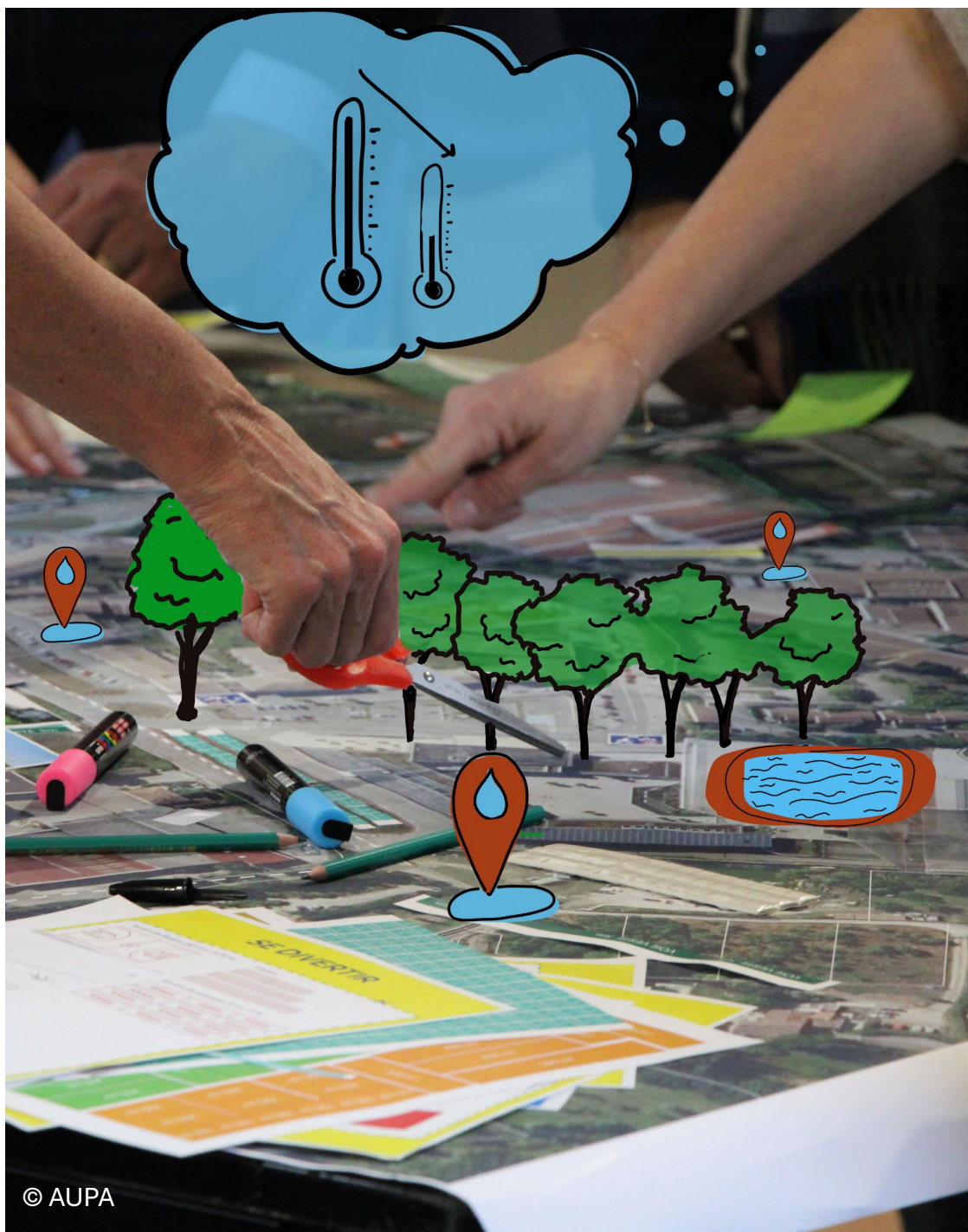


Regards croisés pour passer à l'action

Le brise-glace



Est-ce un bon/mauvais exemple au regard des enjeux d'UFS ?
Cet exemple de projet ou d'aménagement a-t-il des co-bénéfices
ou des effets concurrentiels ?

Est-ce que j'ai déjà vu cet exemple, et où ?
Est-il réalisable/reproductible sur mon territoire ?



Chorzow, Pologne 2019

©Ademe

Activity zone, SLAS Architects - Chorzow, Pologne 2019

La zone d'activité multigénérationnelle a été conçue sur une ancienne zone de garnison militaire, située entre le campus universitaire et des lotissements résidentiels. La zone est traversée par des voies piétonnes reliant le campus à la ville.

Ce projet coloré conçu par l'agence SLAS architects dessine un périmètre rectangulaire en béton, ponctué de perforations polymorphes qui s'adaptent à la végétation de la forêt voisine et abritent différentes aires de jeux.

Initiateur du projet : L'Université de Silésie et la mairie de Chorzów
Superficie : 2480,0 m²



#RÉAPPROPRIATION
#ACTIVITÉS UNIQUE



Parc rives de Seine
Paris

©Ademe



© Mark Craft

Parc Rives de Seine, Paris

La piétonnisation des 4,5 kilomètres des berges de la rive droite et celle des 2,5 kilomètres de la rive gauche ont permis la création d'un grand parc de plus de 10 hectares en plein cœur de ville : le parc des Rives de Seine. Un espace de détente festif, avec ses animations culturelles et sportives.

Du quai des Tuileries au port de l'Arsenal (Paris Centre), un grand nombre d'aménagements sont disponibles: pour les plus jeunes (3-10 ans), une installation de 40 mètres de long jonchée de souches et de grumes d'arbres parisiens permet de tester et développer son équilibre. À l'extrémité du jardin Federico-Garcia-Lorca, c'est un univers de docks qui s'offre aux enfants avec un ponton, un petit bateau et un labyrinthe élaboré à l'aide de caisses. Deux murs d'escalade sont également installés près du pont d'Arcole et du pont au Change.





Feuillade, Studio Idaë - Paris 2023



Feuillade , Studio Idaë - Paris 2023

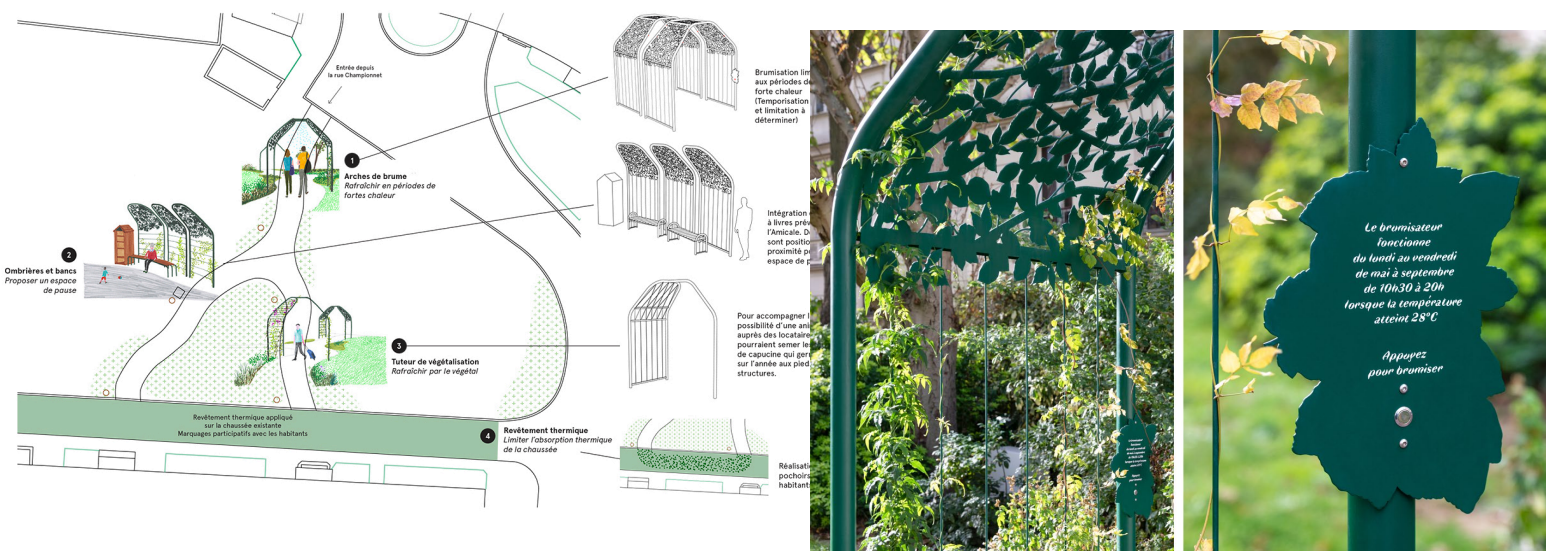
Le projet Feuillade est un aménagement extérieur conçu pour les locataires du 211 rue Championnet à Paris 18e, site Paris Habitat. Une feuillade est un abri formé par le feuillage des arbres.

Cet îlot de fraîcheur s'articule autour d'un principe de tuteurs, supports de végétalisation, qui accompagneront la pousse de végétaux. Il est composé de quatre interventions :

- des arches de brume
- des ombrières et des bancs
- des tuteurs de végétalisation
- un revêtement thermique

Les arches de brume utilisent de la brumisation haute pression pour rafraîchir lorsque la température dépasse les 28°C. Un bouton-poussoir permet à l'utilisateur d'activer lui-même la brumisation.

Commanditaire : Paris Habitat



**#REVALORISER
#ATTIRER**

**Terrain de Basket Dupéré
III Studio x Nike (Paris, 2017)**

Terrain de Basket Dupéré, III Studio x Nike- Paris 2017

Le playground Dupéré est un terrain de basket-ball urbain situé dans le quartier de Pigalle, dans le 9^e arrondissement de Paris. Le terrain est aménagé sur un ancien parking. Après avoir été entièrement rénové en 2009, le terrain a un temps été menacé de fermeture définitive à cause de nuisances sonores répétées ayant fait l'objet d'une pétition.

Rénové à partir de janvier 2015, sous la supervision de Vincent Le Thuy avec l'accompagnement de longue date de Lionel Mok, chargé de l'encadrement des usages du site et du développement des relations commerciales et internationales autour du playground pour être maintenu en fonctionnement sans déranger le voisinage.

En 2017, le terrain et ses murs sont décorés en jaune, bleu et orange par Stéphane Ashpool et Ill-Studio, avec le soutien de la marque de sport Nike.

Les couleurs sont à nouveau refaites en 2020, d'après un design de Thomas Subreville d'Ill-Studio.



© Sébastien Michelini



© Antoine Le Mo



Aeroseine , Studio Idaë - Paris 2020

Aeroseine , Studio Idaë - Paris 2020

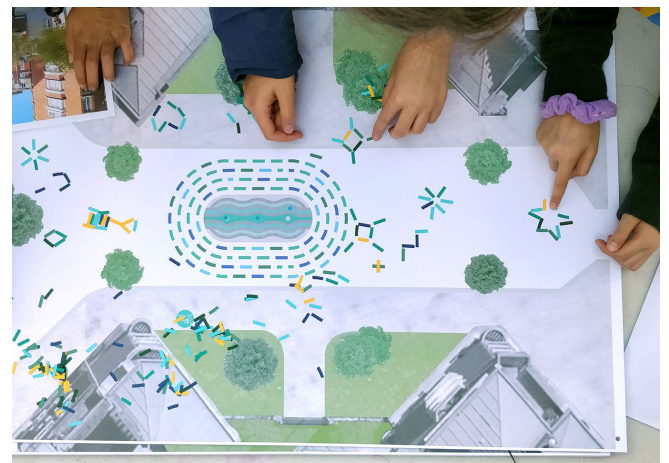
Face à l'augmentation des températures, notamment en ville, le projet Aeroseine vise à penser dès aujourd'hui de nouveaux moyens pour rafraîchir l'espace public.

Contexte parisien :

«La Ville de Paris comporte une spécificité qui pourrait constituer une réponse : le réseau d'eau non potable. Ce dernier, conçu au milieu du XIXème siècle pour l'arrosage des espaces verts et le nettoyage de la voirie, tire son eau du Canal de l'Ourcq et de la Seine. L'infrastructure composée du réseau et d'usines de dégrillage permet de produire une eau moins chère et moins énergivore que l'eau potable. Dès lors, comment rafraîchir l'espace public à partir d'une eau non potable en respectant les normes sanitaires ? »

Pour y répondre, l'équipe du Studio Idaë a imaginé un principe de bouche de rafraîchissement. Comme les bouches d'arrosage ou de lavage présentes dans la rue, la bouche de rafraîchissement Aéro-Seine est connectée au réseau d'eau non potable et **se met en marche en période de forte chaleur**. Le dispositif fonctionne par débordement. Une fois ouverte, l'eau monte et se répand sur une surface constituée d'un matériau poreux. Ce dernier permet d'augmenter la surface de contact entre l'eau et l'air, et ainsi de **contribuer à rafraîchir l'air ambiant**.

Le dispositif a été complété par des marquages au sol imaginés lors d'ateliers avec les enfants du quartier de la rue Blanchard.



**#RÉAPPROPRIATION
#MULTI-ACTIVITÉS**



**Place Gambetta
West8 (Bordeaux, 2021)**

Place Gambetta ,West8 - Bordeaux 2020

Dans la partie classée UNESCO, la place Gambetta constitue un élément central de la composition urbaine de la ceinture des cours de la ville de Bordeaux. La place est composée d'un jardin central ceinturé par un ensemble architectural de façades en arcade du XVIII^e siècle.

La place rénovée offre au public un environnement nouvellement revitalisé et verdoyant, au cœur de Bordeaux.

Auparavant envahie par un trafic routier important, la place a vu son accessibilité améliorée grâce à la réorganisation de la circulation des véhicules, libérant un généreux espace pour les vélos et les piétons. En encadrant la place d'une canopée tachetée de lumière, le nouvel aménagement préserve les arbres centenaires existants et en introduit plus de cinquante nouveaux, de différentes essences.

Maître d'ouvrage : Bordeaux Métropole

Coût des travaux : 8 M€ HT

Date de réalisation : 2020

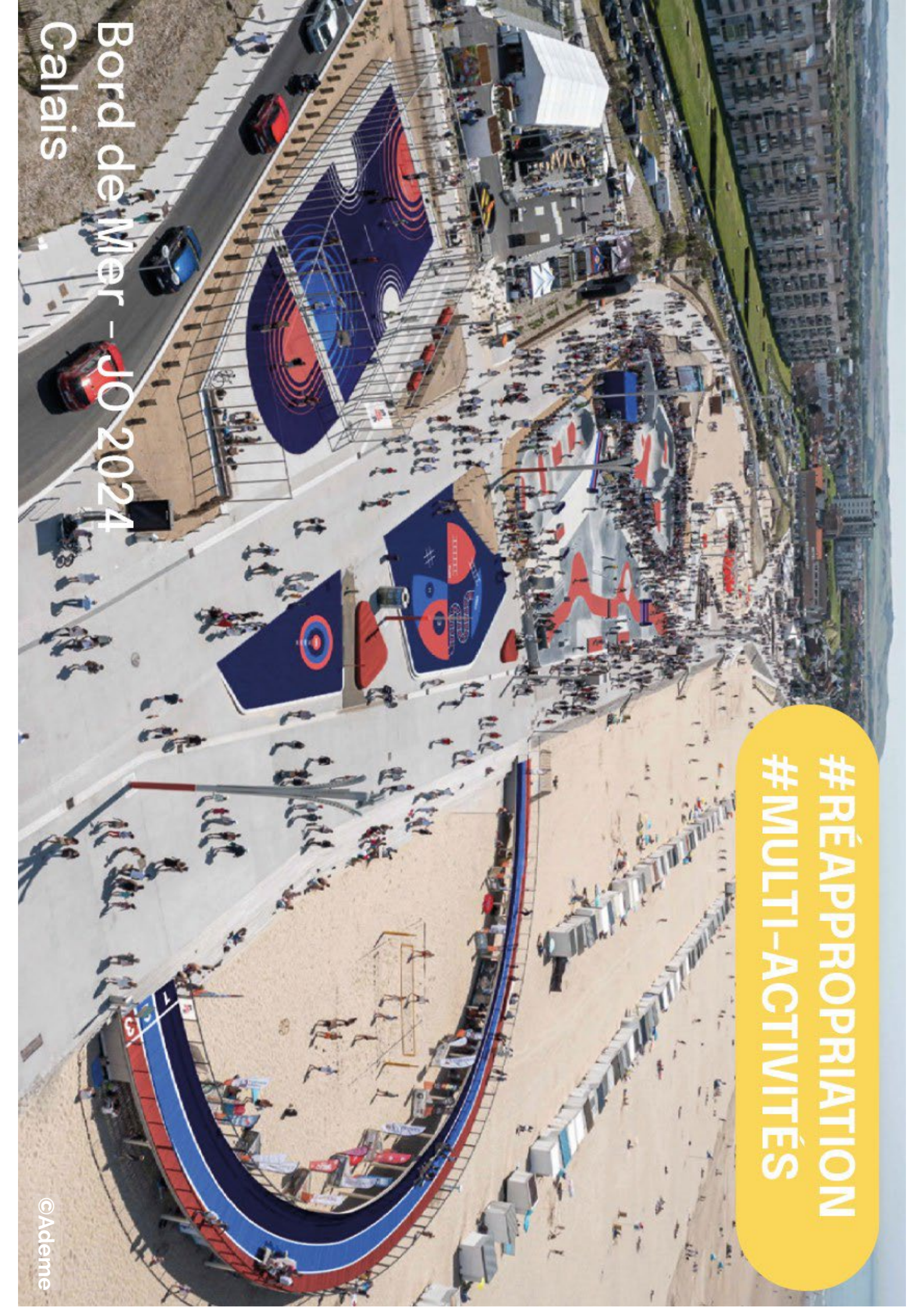
Superficie du projet : 1,4 ha

Public mobilisé : riverains, élus



**#RÉAPPROPRIATION
#MULTI-ACTIVITÉS**

**Bord de Mer - JO 2024
Calais**



Bord de Mer, JO 2024 – Calais

Le projet de renouvellement du front de mer de Calais vise à transformer cette zone en un espace dynamique et inclusif.

Le projet comprend la création de diverses installations sportives, telles que le plus grand skatepark européen, des terrains de beach volley intégrés dans un belvédère, des parcours santé, un city-stade, et de nombreuses aires de jeu. Ces dispositifs sont déployés dans l'ensemble des quartiers de la ville, favorisant ainsi la mobilité et l'activité physique pour tous les habitants.

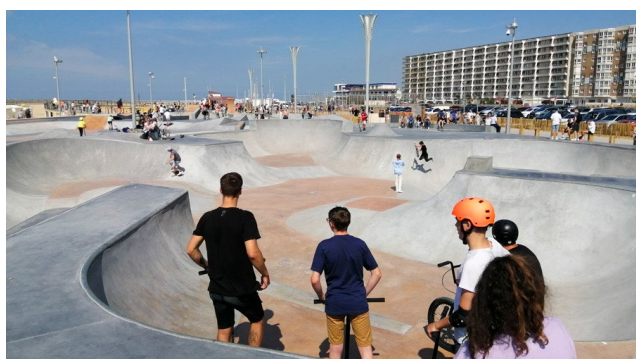
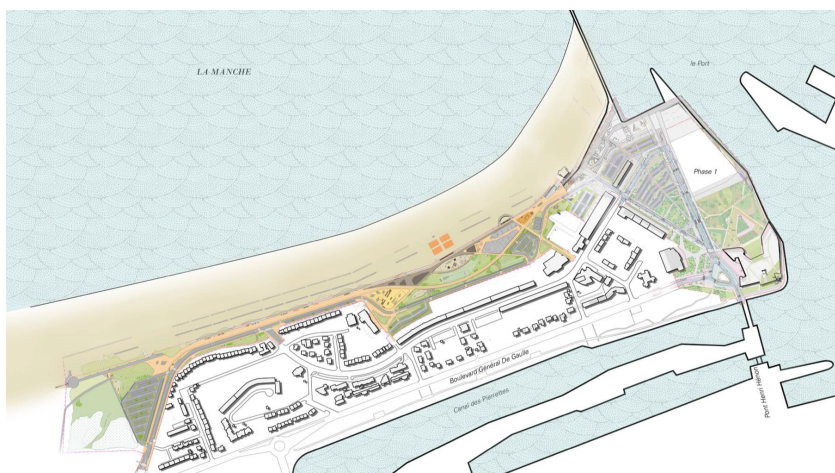
Le principe est simple : mettre à disposition des équipements sportifs animés et accessibles, permettant à chacun de pratiquer une activité physique. Les programmes sont co-construits avec les jeunes et les anciens, renforçant ainsi la cohésion sociale et l'engagement communautaire.

Partenaires: Terre de Jeux 2024; Programme national "Action Cœur de Ville »; Ville de Calais; ANCT

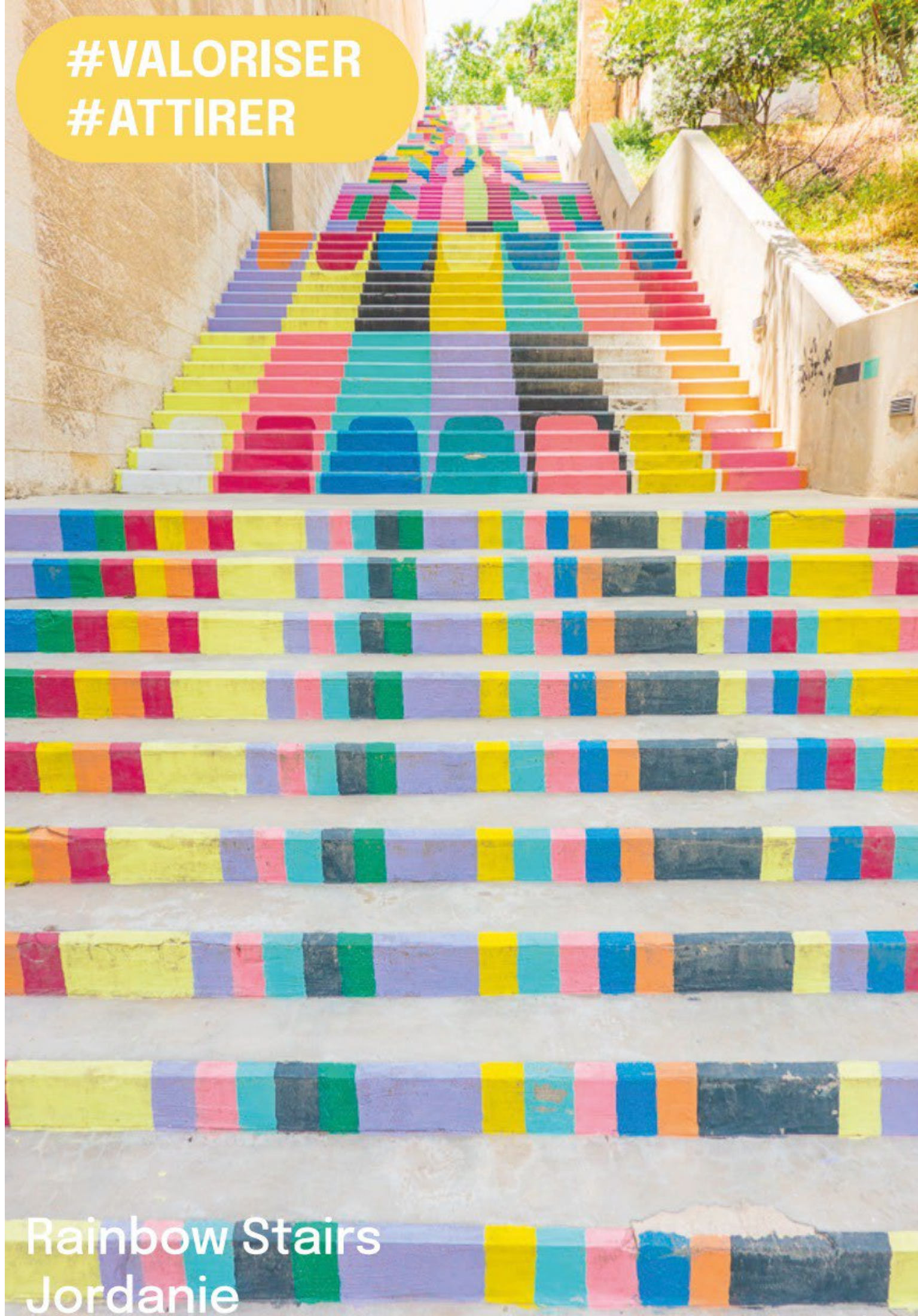
Surface: 9 ha

Livraison: juin 2021

Budget: 23 M€



#VALORISER
#ATTIRER



Rainbow Stairs
Jordanie

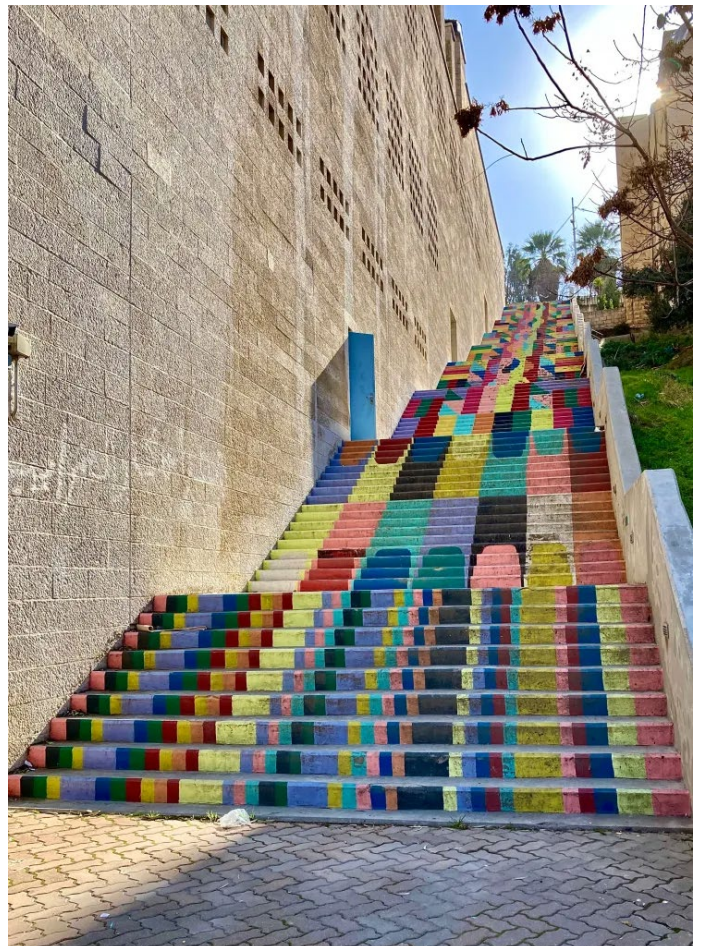
Rainbow stairs – Jordanie

Le Projet de Régénération Urbaine de Rainbow Street est un des nombreux projets qui correspondent à la nouvelle vision de la municipalité pour une ville qui non seulement célèbre et donne voix à son héritage urbain et social distinctif, mais qui est aussi plus favorable aux piétons et qui aspire à créer davantage d'espaces publics pour ses citoyens.

La rue bénéficie d'une situation centrale entre l'Est et l'Ouest d'Amman et est bien reliée au centre-ville par un magnifique réseau d'escaliers ammanites typiques.

Le quartier autour de Rainbow Street est l'un des plus anciens quartiers résidentiels d'Amman et possède une grande diversité de richesses patrimoniales témoignant de l'évolution de l'architecture dans la ville.

Le quartier bénéficie d'une mixité urbaine diversifiée avec des commerces de proximité, des centres culturels, des logements, des bâtiments religieux, des cinémas, des bibliothèques et centres de recherche, des cafés littéraires, des restaurants, ainsi que des institutions de protection de l'environnement.





Atelier de concertation Luynes - Aupa 2025

Ateliers "Dessine-moi Luynes" 2025 - Aix-en-Provence

Les ateliers « Dessine-moi » sont nés de la volonté de construire avec les habitants une feuille de route pour l'aménagement de leur quartier et son adaptation au changement climatique. Ils viennent nourrir les études urbaines en complétant l'expertise pluridisciplinaire des urbanistes par la connaissance des usages.

Ces ateliers d'urbanisme participatif permettent de réfléchir ensemble et de confronter les opinions. Une occasion pour les habitants de contribuer à l'amélioration de leur quartier, créant un sentiment d'appartenance et de valorisation individuelle et collective, rapprochant citoyens et élus.

Cette vision partagée sur un quartier constitue une aide à la décision permanente pour les élus.

DANS LES CHAUSSURES DE... Ninon, 8 ans

Vit avec ses parents et son petit frère, Jules, âgé de 9 mois

Va à l'école publique. Son frère va à la crèche, son père travaille de la maison et sa mère à l'HPP.

Habite boulevard Caire

Participe au cours de danse à l'espace Ughetti, Chante à l'école de musique. Se déplace à pied ou à vélo.

Quand elle se trouve dans l'espace étudié...

...à quoi pense-t-elle ?

...que dit-elle ?
... qu'entend-t-elle ?

...que voit-elle ?

...que fait-elle ?

« ses cailloux dans la chaussure »
Ce qui lui est vraiment pénible

« ses désirs et besoins »
Ce qu'elle espère le plus !

Dessine-moi Luynes #2 - samedi 7 février 2026





Amount of space required to transport the same number of passengers by car, bus, or bicycle.

Event info at www.facebook.com/Urban.Ambassadors - Photos by www.tobinbennett.com

(Des Moines, Iowa - August 2010)

La place de la voiture dans l'espace public

Émissions de gaz à effet de serre, pollution atmosphérique et sonore et difficultés structurelles de circulation, les mesures de réduction de la place de la voiture en ville répondent à bien des enjeux.

- Pour garer une voiture dans la rue, il est nécessaire de disposer d'une superficie de 12 mètres carrés (1.90m x 6.30m) et d'un espace minimum de 3 mètres sur un côté du véhicule pour pouvoir y accéder.
- L'espace occupé par une voiture garée équivaut à celui occupé par 4 motos ou **6 vélos stationnés**.
- 16 voitures garées occupent le même espace que **10 enfants qui joueraient** dans la rue.
- Une voiture stationnée en double file dans une rue à deux voies représente une **réduction de 37% de la capacité de la rue**.

(©Zicla)

Jan Gehl, père de l'urbanisme humaniste:

« Les citoyens finissent par reproduire le comportement que la ville leur propose d'adopter. Plus les rues seront larges, plus il y aura de trafic. Les bâtiments emblématiques attirent les touristes étrangers. Les espaces publics bien entretenus et ouverts favorisent l'interaction entre voisins. Les villes qui créent des espaces pour marcher et des pistes cyclables finissent par avoir une population en meilleure santé ».

« Si nous construisons une ville où il est agréable d'utiliser le vélo, les gens l'utiliseront. Si le transport public fonctionne bien, les gens l'utiliseront également. L'objectif est que ces moyens de transport deviennent une meilleure alternative à l'utilisation de la voiture individuelle. »

